

參考資料分享  
&  
常見問答

# Turnitin學生版 教學影音檔案

請掃描以下QR CODE  
至網頁右方  
學生專區觀看



<http://www.igroup.com.tw/turnitin-feedback-studio/>



[Turnitin 公司簡介 \(About Turnitin\)](#)

[Turnitin Feedback Studio](#)

- 使用手冊

- [管理員 \(Administrator\)](#)
- [指導教師 \(Instructor\)](#)
- [學生 \(Student\)](#)

- [常見問題 \(FAQ\)](#)

- [使用心得 \(Customer Reviews\)](#)

[iThenticate](#)

[聯繫我們 \(Contact Us\)](#)

- [申請教育訓練 \(Training Application\)](#)
- [問題諮詢 \(Contact Form\)](#)

## 使用手冊 (User Guide)

中文操作手冊 (Chinese User Guide) : [Download](#)

英文操作手冊 (English User Guide) : [Download](#)

iPad : [APP下載](#) / [html](#)

## 教學影音檔 (Training Video)

[session 1 帳號啟用](#)

[A-收到註冊信件](#)

[session 1 帳號啟用](#)

[B-自選檔案](#)

[session 2 忘記密碼](#)

[session 3 上傳文稿](#)

[session 4 瀏覽與下](#)

[載報告](#)

[session 5 iPad操作](#)



## 比對報告說明 (How to view and interpret your similarity report)

[The Similarity Score](#)

[Filters and Exclusions](#)

[Interpreting the Report](#)

相似度報告的總百分比  
數值需要低於多少%才  
能算是「適切」？



# 原創性報告相似百分比 非代表抄襲的絕對指標

Turnitin為文字相似度比對系統，報告的相似百分比僅代表文章與系統收錄內容(網際網路、期刊出版品、或學生文稿)的相似程度。

學科領域和文章性質不同，相似比例的標準與原創性報告的解讀就有所不同

參考來源: <https://supportcenter.turnitin.com/s/article/Plagiarism-and-acceptable-similarity-scores>

# 抄襲 的定義

- 英文Plagiarism定義：  
To copy another person's ideas, words or work and pretend that they are your own  
複製某人的想法、字句或作品，並當作自己本身的所有物  
( Oxford Dictionary, 2014 ; Cambridge Dictionary Online, 2014 )
- 中文抄襲定義：  
「抄錄他人作品以為己作」，換言之，將他人的文章、報告等抄下來當做自己的作品，就是抄襲  
( 教育部重編國語辭典修訂本，1994 )
- 在學術界有一種說法：  
英文的學術文章內文中，如果連續有7個字與另一篇文章相同，就有抄襲疑慮。
- 不同學者、不同領域，對於抄襲有不同的定義，而且要看抄襲的是文字、文法，或是字詞的使用頻率等

引用自台灣學術倫理教育資源中心 <https://ethics-p.moe.edu.tw/startcourse/?t=10>

# 相似度% 非代表抄襲 的絕對指標

(1)百分比%較低不代表一定沒有抄襲

(2)百分比%較高不代表一定有抄襲

Turnitin有可能因以下情形造成相似%數值偏高：

①不具抄襲意義的字詞

如:專有名詞、常用詞句、目錄格式、參考文獻列表...等

②雖引述他人作品文字,但已有標示參考來源

如:

- 1.中華民國憲法第7條：「中華民國人民，無分男女、宗教、種族、階級、黨派，在法律上一律平等。」
- 2.根據統計資料顯示，2013年因流感死亡的人數有71位,其中16.9%患有糖尿病 (衛福部統計處, 2015)

③比對到自己的文章，包含曾經上傳的作業或公開發表過的文章。

可透過「篩選與排除 」功能，或重新修改文字，並諮詢指導教師協助排除特定相似來源，以降低相似度百分比，請參閱Turnitin操作手冊：

<http://www.igroup.com.tw/turnitin-feedback-studio/>

除了透過總百分比初步判斷文章是否有疑似相似度過高的危險性，仍需注意以下事項：

相似度總%  
相同但有差異

## 1. 報告中各相似來源的百分比是否適當

### A文章

相符處總覽		
14%		
符合 1 個中的 41 個		
1	<a href="http://opendata.epa.gov.tw">opendata.epa.gov.tw</a> 網際網路來源	1% >
2	<a href="http://etd.lib.nsysu.edu.tw">etd.lib.nsysu.edu.tw</a> 網際網路來源	1% >
3	<a href="http://www.rhbd.ntpc.gov.tw">www.rhbd.ntpc.gov.tw</a> 網際網路來源	1% >
4	<a href="http://wetland-tw.tcd.gov.tw">wetland-tw.tcd.gov.tw</a> 網際網路來源	<1% >
5	<a href="http://eem.pcc.gov.tw">eem.pcc.gov.tw</a> 網際網路來源	<1% >
6	<a href="http://hippo.bse.ntu.edu.tw">hippo.bse.ntu.edu.tw</a> 網際網路來源	<1% >

### B文章

相符處總覽		
14%		
符合 1 個中的 41 個		
1	<a href="http://www.360doc.com">www.360doc.com</a> 網際網路來源	12% >
2	<a href="http://220.194.55.217">220.194.55.217</a> 網際網路來源	1% >
3	<a href="http://chenduopei.blog.163.c...">chenduopei.blog.163.c...</a> 網際網路來源	1% >

相符處總覽

14%

1	www.360doc.com 網際網路來源	12%
2	220.194.55.217 網際網路來源	1%
3	chendupei.blog.163.c... 網際網路來源	1%

2. 依不同章節內容性質，相似度容許情況或有不同  
例如：【結論】章節的內容相較於【材料與方法】  
應更具有原創性

3. 引用他人或自己發表過的文章比例是否適切，  
避免過度引用

參考來源:

<https://resource-cms.springernature.com/springer-cms/rest/v1/content/1212/data/v5>



# 永遠記得標註原始來源

1. 引用參考書目
2. 清楚描述所有資料來源
3. 誠實列舉他人對自身研究之貢獻
4. 提供註解
5. 需要時善用引號
6. 改寫原文並清楚註明出處
7. 大幅引用須得到原作之出版商或是版權所有人之許可
8. 當使用自己過去的文章時，須得到出版商或版權所有人之許可
9. 廣為人知的科學及歷史事實通常不需要標記引用

資料來源：Dhammi, I., & Ul Haq, R. (2016). What is plagiarism and how to avoid it? Indian Journal of Orthopaedics, 50(6), 581-583. doi:10.4103/0019-5413.193485

# 避免自我抄襲

## 你可以試試這樣做

**TIP#1 理解自我抄襲的定義與相關規範**

文學應用 一稿多投 重複出版

多項相關的**期刊文章**、**教學國內外學術研討會**自我抄襲的定義與規範。

**TIP#2 適時揭露著作的性質與先前的發表情況**

有關修正自題由，需再說明相關著作已出版之著作的部分內容，應向出版方**清楚說明**此次發表的情況，並尊重他們對於是否**二次發表**的決定。

**TIP#3 切實遵守學術引註的規範與格式**

應在引用自己先前已發表的論述與資料，把應有的自己條件註明於著作，並標明在文中**適當的來源** (in-text citations)、**及於文末的資料** (references)。

**TIP#4 使用原創性比對工具進行自我檢測**

善用**原創性和相似度比對工具**作為寫作輔助的輔助工具。在對照比對結果時，也應對雷同內容進行人工的實質比對。

A 數值	B 數值	C 數值
18%	25%	36%

**TIP#5 力求研究成果的完整呈現**

研究成果若包含多個主題，或基於**不同理由**進行**分期發表**，作者應在論文中**清楚交代**資料來源，並說明其他相關成果的發表狀態（如已發表、正在投稿、尚待稿中等）。

**TIP#6 留意著作權的相關議題**

為了避免著作權爭議，應請對**《著作權法》**有基本認識，欲再次利用或公開發表自己出版的著作前，應理解該成果的著作權**歸屬情形**。

取自台灣學術倫理教育資源中心

[https://ethics.moe.edu.tw/files/resource/poster/poster\\_09.jpg](https://ethics.moe.edu.tw/files/resource/poster/poster_09.jpg)

內容摘錄自

周儀、潘瑞安 (2020) · 學術寫作之新倫理議題「自我抄襲」：內涵演進、真實案例、現行規範與預防之道 · 圖書資訊學刊, 18 (2) · 43—72 · <https://jlis.lis.ntu.edu.tw/files/journal/j51-3.pdf>



AREE 學術倫理教育資源中心

廣告

# 適切的 相似度%值



## 建議

學生與教師個案討論相似度百分比指標的準則  
或參考欲投稿的期刊出版社官方網站

若對學術倫理概念與規範有任何疑問，  
請至臺灣學術倫理教育資源中心網站  
<https://ethics.moe.edu.tw/>

American Journal of Research in Medical Sciences-Plagiarism Policy

<http://www.ajrms.com/?sec=policyplagiarism>

User's Guide for the IEEE CrossCheck Portal and Prohibited Authors List Database

[https://www.ieee.org/content/dam/ieee-org/ieee/web/org/pubs/crosscheck\\_portal\\_users\\_guide.pdf](https://www.ieee.org/content/dam/ieee-org/ieee/web/org/pubs/crosscheck_portal_users_guide.pdf)

Plagiarism prevention with CrossCheck

<https://www.springer.com/gp/authors-editors/editors/plagiarism-prevention-with-crosscheck/4238>

**Step One:  
UPLOADING SUBMISSIONS**

Publications volunteers are encouraged to upload **all new manuscripts**, and any revised manuscripts that are substantially rewritten. Some vendors automate the upload process, while other vendors (and the IEEE CrossCheck Portal) require the publications volunteer to upload submissions manually.

**Step Two:  
EMAIL ALERTS**

IEEE recommends a **30% similarity threshold** to identify submissions that should be reviewed for possible problems. Submissions that exceed 30% similarity will generate an email alert from CrossCheck (or the vendor's submission system) and will be sent to the publications volunteer and the IPR Office.

**Step Three:  
VIEWING REPORTS**

**An alert alone should not be used to determine if a submission is problematic or not.** Publications volunteers should access the full similarity report of any alert to review what material was detected to be similar. Vendors provide access to the full reports through their manuscript submission systems. Publications volunteers using the IEEE CrossCheck Portal can access full reports by clicking the similarity score on the Results Page for their publication.

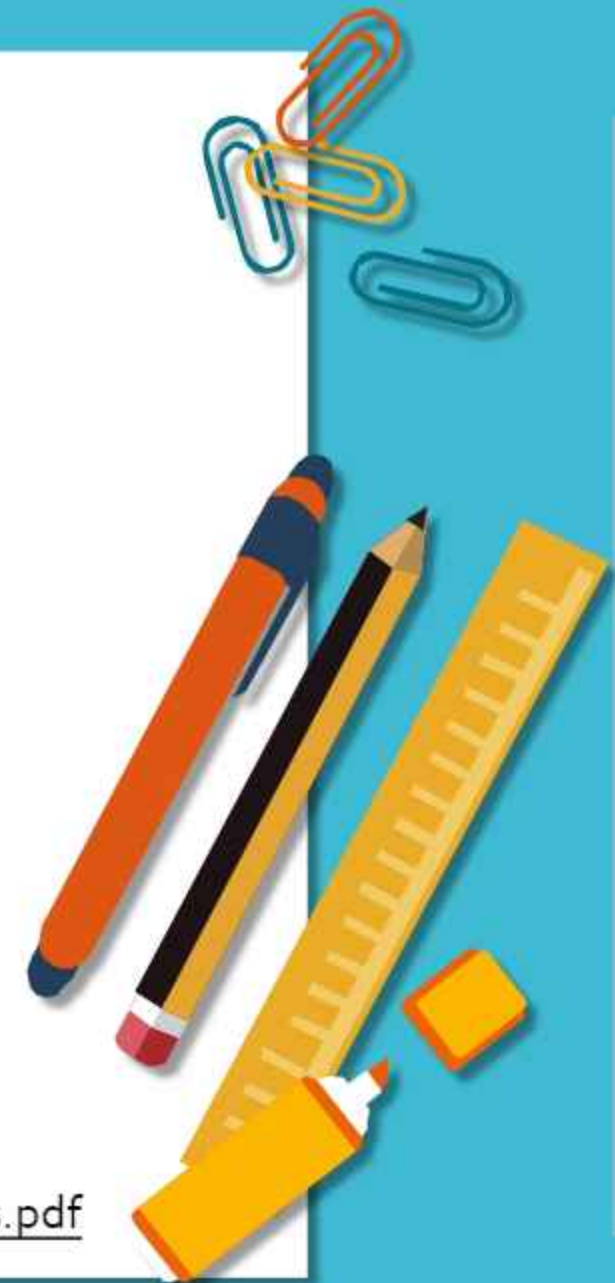
**Step Four:  
INTERPRETING RESULTS**

It's important to keep in mind that the percentage level of each similarity report can contain several individual sources (sometimes as many as 20 or more). Each individual source has its own similarity percentage that is combined into the report's full similarity percentage. For example, a paper with a similarity report of 20% may have 20 individual sources, each with only 1% of similar text, which can represent commonly used phrases.

**Things to consider when reviewing CrossCheck Reports**

- Is the similarity to the authors' own work?
- Is the similarity to work that has been properly cited in the submission?

[https://www.ieee.org/content/dam/ieee-org/ieee/web/org/conferences/crosscheck\\_tips.pdf](https://www.ieee.org/content/dam/ieee-org/ieee/web/org/conferences/crosscheck_tips.pdf)



很久沒有出現原創性報告，  
請問是何原因呢？



## 影響報告未產生的最常見原因:

- 1.上傳次數 > 3+次
- 2.上傳檔案較大


可能影響原因	解決方法
檔案較大或頁數超過百頁	系統需較長時間做比對,建議約莫1-2小時候再查閱。
作業上傳超過3次後	<b>超過3次</b> 後,每次皆須等 <b>24小時</b> 後才產生新報告。
系統伺服器讀取逾時,類似處顯示「--」符號	請另存檔案格式重新上傳,若仍是同樣情形請參閱 <a href="#">此處</a> 。
格式編排問題 1.Word檔內嵌互動式圖表,如:線性圖,長條圖,圓餅圖等或使用SmartArt圖示 2.Word檔使用追蹤修訂模式	將互動圖表轉為純圖片放入後再上傳比對,或是將檔案轉為PDF後再重新上傳比對。 請點選「接受所有變更」並轉為PDF檔後再重新比對
教師的作業進階設定值誤 1.【為學生繳交文件產生相似報告】 2.【要為繳交之文件產生相似度報告嗎?】 3.【是否允許學生觀看相似度報告】	若選為[截止日],則表示截止日才產生報告;建議改為[即刻(截止日前可覆寫報告)]。 選[是],才會做比對相似性。 選[是],學生才能查看相似報告。

# 如果教師不小心把文章 存入資料庫,一直比對到 高相似度該怎麼辦?

可請教師優先使用報告中排除來源功能排除高相似文章，  
讓報告恢復正常相似度，  
若有需要請聯繫所屬機構Turnitin總管理者刪除誤存文稿。



### 能找到之前文章的文稿代碼：

1. 教師點選查看作業夾/快速提交區即可看到
2. 師生登入報告視窗內，在工具列中點選  可查找到
3. 師生若之前有下載PDF報告，在報告的第一頁尾處可查找到「作業提交代碼」

請將該篇文章代碼  
提供給貴校  
Turnitin帳號總管理者

教師已刪除之前上傳的文章，  
無法得知文稿代碼

提供文章檔案，請貴校  
Turnitin帳號總管理者協助  
查找之前上傳的文章代碼

由總管理者向Turnitin申請刪除文稿，通常3-5個工作天內  
可完成刪除動作並回覆

教師

### 若您是教師：

請執行以下步驟：

1. 請參考教師操作手冊

單元六、新增作業：進階設定作業  
中 [ 提交文稿至 ] 為 [ 無儲存庫 ] 選項

2. 進入文章，點選工具列右方的  
篩選條件與設定工具 ，  
按下新報告按鈕 ，  
即可重新產生一份新的報告，  
確認是否已解除比對到自己文章的情形。

學生

### 若您是學生：

請重新上傳文章，產生新報告，確認是否已解除比對到自己文章的情形。



*Thank* **YOU**

智泉國際事業有限公司(iGroup Taiwan)  
服務時間: 週一至週五 09:00-18:00

歡迎來信至: [service@igrouptaiwan.com](mailto:service@igrouptaiwan.com)  
或撥打服務專線: 02-2571-3369



2022/3/31 (四)  
15:00-15:30  
分享講座



## 3 個讓論文出類拔萃的工具，助你論文不卡關!

本會議適合有以下症狀的人

對英語論文有寫作障礙

對文獻重點有整理障礙

對參考文獻有選擇障礙



**scholarcy**

加快理解文獻的速度  
避免重點遺漏  
降低跨學科閱讀門檻

**writefull**

論文用字建議與潤飾  
論文例句庫  
標題建議  
句型改寫

**scite\_**

查看論文被引用的性質  
直接查找論文被引用的敘述  
更精確的關注研究主題的發展